

地区懇談会の 結果報告

主な質疑・応答

平成27年7月1日～3日、紀勢・大内山・大宮3地区で懇談会を開催しました。お忙しい中多数ご出席頂きありがとうございました。

Q 県の方の説明の中で、2,000本植栽の話がありましたが、獣害に遭うことも考慮にいれているのですか？ 獣害に遭えばほとんど残らないのでは。机上の考えではないのですか。外国では、オオカミで獣害対策をしているところもある。県の方は獣害の現状を現場に来て把握してほしい。

A 獣害の問題は全国的な問題ですが、県当局の方でもよろしく願います。また、2,000本植栽の話がありましたが、あくまで選択肢のひとつであって、基本は森林所有者の考えで2,000本にこだわらず植えてもらえばいいと思います。(大紀森組)

Q 三重県は獣害被害が多いが、生態系の管理見直し等も必要ではないか？ 県としてはどう考えているのか？

A 生態系の管理見直しに関してのご意見は受け賜っております。なお、この件につきましては担当部署に伝えておきます。(県)

Q 狩猟をする人が高齢化して少なくなってきていて、それに伴い鹿の数が増えてきた気がします。若い人が猟銃の資格を持ちやすい環境作りを進めてほしい。

A 参考と致しまして、三重県の狩猟登録者数は、H19年度で約2,700人、H25年度で約1,800人で捕獲頭数はH20年度では約9,600頭、H25年度では約17,000頭となっております。(県)

「懇談会を終えて」
今回の地区懇談会を終えて、例年にも増して獣害（特にシカの害）に関連した質問や意見が多く、今後益々増える事が予想される獣害について、改めて喫緊の課題であり、早急に、また真剣に取り組んでいかなければと強く感じました。(太田)



大宮地区にて

Q 広葉樹植栽を考えていますが、植栽間隔など適正な植え方はあるのですか。また、補助の条件などはあるのですか。次の世代のことを考えると管理しなくていい山を目指したいと考えています。

A 後日、補助事業採択条件等の情報を提供させていただきます。(大紀森組)

Q 「三重の木」を使った家づくりの補助金を受けるためには、「三重の木」認証材である証明が必要です。工務店等はこの証明がスムーズに行えますが、地元の大工では難しいので、簡素化等はできないのか？ 募集枠に対して要望が少ないようだが、そのようなことが原因のひとつではないですか？

A この補助を受けるのに「三重の木」認定事業者に登録する必要があります。上記の内容を県担当者に要望をあげておきます。(大紀森組)

Q 元々は建築目的で大事に育てた木材が、これからは木質バイオマスと言われています。当県は多くの植栽があるので三重県として在来工法などにも取り組んではいかがでしょうか？

A 木質バイオマス発電の原料として、今まで使用されなかった部分を利用することにより、林業界の下支えになるのではないかと思います。(県)

Q 建築材以外の使用目的では植栽しても採算が合わないのではないかと？ 一本の木を少しでも高く売れるような施策を真剣に考えてほしい。

A 植栽本数を減らすと中間収入が減るが、保育費用等の育林コストが抑えられるため、トータル的には収入は増えるのではないかと見立てをしています。2,000本植栽の低コスト造林でも従来どおりの密植をして頂いても構いません。(県)

「森林組合監査士」

を平成27年1月に取得しました。

農林水産省関係の国家資格で、森林組合法に基づき各県森林組合連合会が実施する監査事業に従事できる資格です。

経営課 太田秀明



亡くなったおじいちゃんの名前ではありませんか？ 相続・名義変更の 手続きをお願いします。

組合員さんが亡くなられ、名義がそのままになっている家族の方は、大紀森林組合の出資金の相続をお願いします。簡単な手続きで出来ますので、まず、大紀森林組合までご連絡下さい。

総務課 (0598-74-0224)

(山林の相続登記をしても、組合員名義は変更されません。)

平成16年から現在まで、約2,000人の組合員中、550人の方に相続・名義変更の手続きをして頂きました。ご協力ありがとうございました。



転居された場合も住所変更のご連絡を頂きますよう、お願い致します。

造林補助事業

(平成27年度)

採択基準

作業種 林齢	植付	下刈	枝打	除伐 間伐	森林 作業道	備考
1年生	*①					*①地帯えをする場合は作業前の写真が必要です
2年生～ 10年生		*②				*②6年生以上は雑草木が繁茂している場合に限る
11年生～ 上限無し				*③		*③伐採率20%以上または30%以上

利用間伐の場合、材積により補助金が異なるようになったため、【市場等の入荷伝票】【伐採木搬出の写真】【はい積み写真】の提出が必要になりました。(写真は当組合で撮らせていただきます。)

(委託・代理申請 共通)

- 地目は、山林に限ります。
- 1ヶ所 0.1ha (1反) 以上の面積が必要です。
- 植付けは植栽本数 概ね2,000本/ha以上
- 枝打ちは、平均枝打ち幅1m以上が必要です。

第32号

大紀森林組合だより

平成27年9月 発行



信頼される組織を目指して

表紙 中谷よう子さん

主な内容

- 事務職員の業務内容紹介
- 地区懇談会質疑応答
- 相続のお願い・造林補助事業

三重県度会郡大紀町崎 239-2

TEL. 0598-74-0224

FAX. 0598-74-0379

業務 E-Mail taikisin @ma.mctv.ne.jp

総務 E-Mail taikisom @ma.mctv.ne.jp

大紀森林組合の 事務職員はこのような仕事をしています



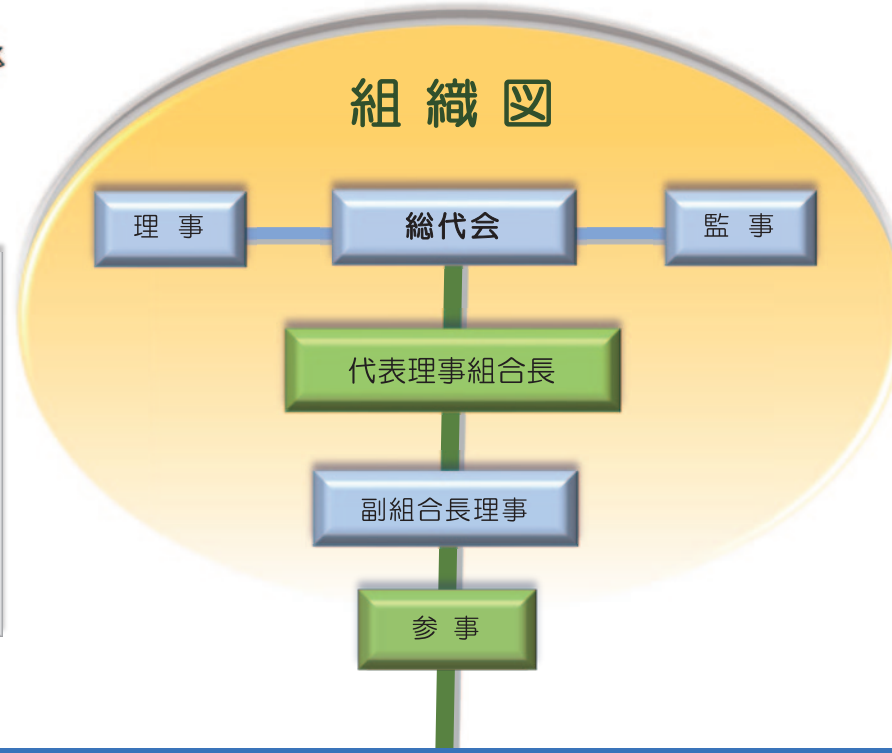
林業が「苦境」と言われ始めて久しく、材価は一向に上がりません。山の手入れを自力で行うのは難しいのが現状です。しかし、このような中でも、私たちは山主さんとの懸け橋となり、補助事業を活用しながら森林を守り、育て、未来に繋いでいかなければなりません。また同時に、長年山づくりに情熱をかけてきた人達の思いを引き継いでいきたいと思っています。

今回の組合だよりでは、現場が動くまでの準備に力を注いでいる事務職員の活動を紹介させていただきます。山を見守ってきた時間や経験、知識がまだまだ足りないのは否めませんが、地域の方々の生の声を肌で感じ、信頼される森林組合を目指しますので、ご協力とお力添えをお願いいたします。

尚、当年度より組織体制を一室四課から一室三課に改め、課名も変わりました。
総務課長 久保由紀子



木の香漂う事務所内の様子



参事 岡田秀二



●企業の森の事業活動を応援します！

主な 資格取得

森林施業プランナー	2名	伐木機械等運転（ブレイク等）	22名
森林組合監査士	2名	簡易架線集材装置等運転（スイングヤード等）	22名
フォレストマネージャー	1名	測量士	1名
フォレストリーダー	5名	測量士補	4名
フォレストワーカー	17名	一級土木施工管理技士	2名
林業技士（林業経営）他	11名	二級土木施工管理技士	4名
間伐技術指導員	11名	二級造園施工管理技士	2名
路網作設機 ^レ ーター養成 上級指導研修	1名	森林インストラクター	1名
伐木等の業務に係る特別教育修了	38名	第一種衛生管理者	1名
林業架線作業主任者	20名	安全衛生推進者	1名
走行集材機械の運転の業務に係る特別教育	25名	毒物劇物取扱者	1名

総務課



課長 久保由紀子
係長 藤本直樹

心の通う笑顔の窓口

データの管理から経理全般、「正確に・早く・そして美しく」



低コスト・効率化に向けてのミーティング

- 経理関係
- 管理関係
- 購買事業
- 指導事業

お気軽にお立ち寄りください。



地下足袋やヒルよけも取扱っています



社会人としての基本を学ぶマナー講習の実施

経営課



課長 米倉敦也 係長 太田秀明
主任 山添暢紀 主任 村田昌弘

山のことから庭の木まで
何でもご相談ください



人家周りの支障木処理の立会い

- 森林管理事業
- 森林整備事業
- 送電線下事業
- 地元からの依頼作業



森林GISを活用した境界明確化作業



境界確定のための現場立会い

林産流通課



課長 柳田圭一
主任 大野敏弘

立木の買取を行っています
見積り無料!!



立木買取の依頼現地にて／森林所有者の立会い

- 素材生産事業
(調査見積・立木買取)
- 流通事業
(材運搬・原木販売)
- 森林作業道事業
(設計・施工)



協定先との価格交渉及び情報交換を行う



原木市場にて／価格の情報収集

安全・指導対策室



室長 寒川卓美

『ゼロ災害を目指して』
安全作業の基本を徹底します!

- 安全パトロール
- 安全衛生全体会議
- 安全衛生委員会



現場を廻っての直接指導



OJT(現場内)研修での伐木指導



毎月の安全会議～ヒヤリハット報告、情報の提供